

# **Johan Willem Frisokazerne te Ede: van rijksmonument tot renovatie en herbestemming**



*1. Johan Willem Frisokazerne in 2014.*

Onderzoek en Analyse 1 (C18311)

Studietaak 3 – Cultureel erfgoed

Open Universiteit, begeleider: dr. Pieter de Bruijn

Coba Fokkema

Berkenlaan 16

6711 RN Ede

[j.s.fokkema@hccnet.nl](mailto:j.s.fokkema@hccnet.nl)

studentnummer 851102229

## Inhoudsopgave

Inleiding	3
1. Geschiedenis: kazerne in context	6
2. Rijksmonument en herbestemming: spanning tussen erfgoedwaarden	12
3. Kazerne in ontwikkeling: erfgoedwaarden	18
Conclusie	21
Bronnen	23
- Lijst van archivalia	
- Literatuur	
- Digitale bronnen	
- Verantwoording illustraties	
Bijlage 1	26

## Inleiding

‘Twee schoone gebouwen zullen U het leven veraangenamen. Een mooie natuur omringt U en beter als elders vindt ge hier terreinen om te oefenen.’

Deze woorden, uitgesproken door kolonel D.L. Hoogkamer, markeren de komst van het garnizoen naar Ede op 1 mei 1906.<sup>1</sup> Het gaat hier specifiek om de twee in 1904 gebouwde infanteriekazernes, die later de naam Maurits- en Johan Willem Frisokazerne kregen. Na ruim een eeuw gebruikt te zijn als kazerne, zijn in 2005 het kazerneterrein en de vijf kazernes rijksmonument geworden en is in 2010 het garnizoen in Ede opgeheven. Daarmee kwam een einde aan een periode waarin het garnizoen een belangrijke rol speelde in Ede waarna de weg vrij kwam voor vragen omtrent renovatie en herbestemming. Het gehele kazerneterrein als te herontwikkelen gebied werd daarbij deel van nieuwe stedelijke ontwikkeling in het project Veluwe Poort. Inmiddels is de Frisokazerne herbestemd als Akoesticum, een nationaal trainingscentrum voor muziek, dans en theater.

Centraal in mijn onderzoek staat de vraag: In hoeverre staan de erfgoedwaarden die de Johan Willem Frisokazerne in Ede als rijksmonument (2005) en in de periode van renovatie en herbestemming (2013-2014) krijgt toebedeeld op gespannen voet met elkaar; en hoe verhouden deze waarden zich tot de ontwikkeling die het object sinds de bouw in 1904 heeft doorgemaakt? Om deze vraag te kunnen beantwoorden gelden als deelvragen: wat is de geschiedenis van de Frisokazerne? Welke erfgoedwaarden hebben in respectievelijk 2005 en 2013-2014 een rol gespeeld en welke frictie bestaat er tussen deze erfgoedwaarden? Hoe verhouden de erfgoedwaarden zich tot de ontwikkeling van de kazerne vanaf 1904?

Het theoretisch kader voor het onderzoek geldt de erfgoedwaardetheorie van Alois Riegl (1858-1905) zoals hij die rond 1903 formuleerde, en later is aangevuld door Gabi Dolff-Bonekämper, Marlite Halbertsma en Marieke Kuipers.<sup>2</sup> Riegl onderscheidde twee waardecategorieën: herinneringswaarden – als belangrijkste categorie – tegenover actuele waarden. De beleving van het

---

<sup>1</sup> E. van de Weerd en Gerjan Crebolder, *Ede in Wapenrok twee eeuwen militaire geschiedenis in de gemeente Ede* (Barneveld 2004) 253.

<sup>2</sup> Marlite Halbertsma en Marieke Kuipers, *Het erfgoeduniversum, een inleiding in de theorie en praktijk van cultureel erfgoed* (Bussum 2014) 55-76.

erfgoed door het individu stond daarbij centraal. Onder herinneringswaarden onderscheidt hij ouderdomswaarde, historische waarde en opzettelijke herinneringswaarde. De ouderdomswaarde heeft betrekking op erfgoed dat zichtbaar oud is en waarbij het natuurlijke proces van verval te zien is en om die reden wordt gewaardeerd. Bij historische waarde is het erfgoed zichtbaar en herkenbaar verbonden aan het moment van ontstaan. De opzettelijke herinneringswaarde is aan de orde waar monumenten zijn opgericht met als doel een historisch moment of persoon te gedenken. Later hebben Marlite Halbertma en Marieke Kuipers dit aangevuld met nostalgiewaarde.<sup>3</sup> Bij nostalgiewaarde – in feite ook een soort opzettelijke herinneringswaarde – is de waardering voor het erfgoed gekoppeld aan een geïdealiseerd verleden. Onder actuele waarden onderscheidt Riegl de gebruikswaarde en esthetische waarde. Gebruikswaarde geldt wanneer het object gewaardeerd wordt om de gebruiksfunctie. Esthetische waarde betreft de schoonheid die het individu waardeert. Onder de laatstgenoemde vallen de nieuweidswaarde en relatieve esthetische waarde. Nieuweidswaarde heeft betrekking op erfgoed dat er ‘als nieuw’ uitziet, mooi en ongeschonden. De relatieve esthetische waarde is van toepassing als erfgoed wordt gewaardeerd omdat het past bij de huidige esthetische maatstaven. Later is door Gabi Dolff-Bonekämper aan de actuele waarden nog de conflictwaarde toegevoegd. Deze waarde is van toepassing op ‘belast’ erfgoed wat wordt gewaardeerd – of behouden – juist omdat het refereert aan een beladen moment in de geschiedenis.<sup>4</sup>

Het onderzoek is deels gebaseerd op literatuuronderzoek – waar het de geschiedenis betreft – en deels op documenten en dossiers met plattegronden uit archieven of van de gemeente Ede in het kader van renovatie en herbestemming.

Het werkstuk bevat drie hoofdstukken. In hoofdstuk 1 wordt de geschiedenis geschetst van de kazerne vanaf de bouw in 1904 tot het vertrek van het garnizoen in 2010. In hoofdstuk 2 staat de Frisokazerne als rijksmonument centraal aan de hand van het aanwijzingsbesluit uit 2005 en is aandacht voor de periode van renovatie en herbestemming rond 2013-2014. Daarbij wordt duidelijk welke frictie tussen erfgoedwaarden in die periodes een rol heeft gespeeld. In hoofdstuk 3 wordt het verband gelegd tussen de besproken

---

<sup>3</sup> Halbertsma en Kuipers 2014, 73.

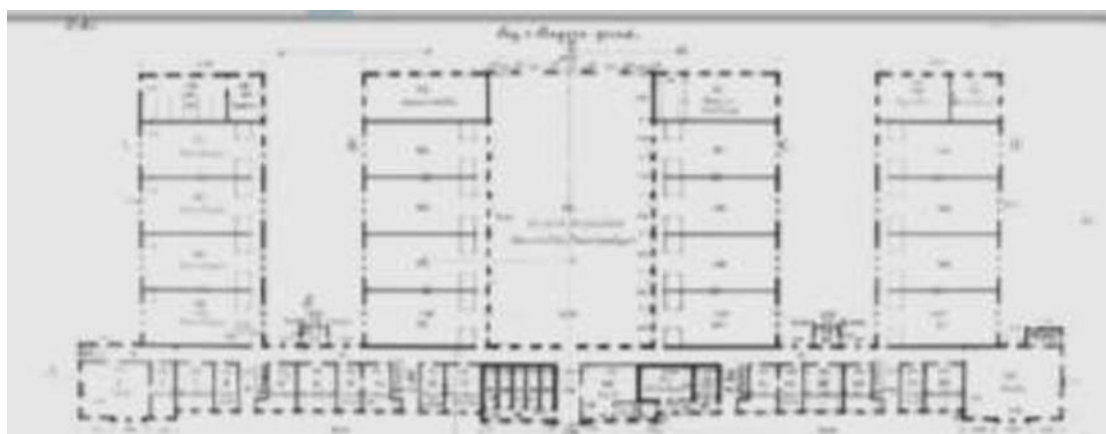
<sup>4</sup> Ibidem, 72.

erfgoedwaarden en de ontwikkeling van de Frisokazerne. In de conclusie wordt de hoofdvraag beantwoord.

## 1. Geschiedenis: kazerne in context

In dit hoofdstuk staat de geschiedenis centraal van de Johan Willem Frisokazerne in Ede ten tijde van de bouw in 1904, tijdens de Eerste- en Tweede Wereldoorlog, het herstel na 1945 en het gebruik van de kazerne tot het vertrek van het garnizoen in 2010.

Aan het einde van de negentiende eeuw werd duidelijk dat, door de veranderende machtsverhoudingen in Europa, de neutraliteit van Nederland in gevaar kon komen. Dit had gevolgen voor onder andere mobilisatieregelingen en locaties van de troepen. Zo werd het leger uitgebreid met een vierde (infanterie)divisie en werd het aantal dienstplichtigen verhoogd van 11.000 naar 17.500 man door het invoeren van de algemene dienstplicht in 1901. In 1900 deed het Ministerie van Oorlog een verzoek aan de gemeentebesturen van Apeldoorn en Ede om gebruik te mogen maken van de aanwezige gronden – schrale heidegrond – voor de bouw van kazernes en als oefenterrein. De spoorlijn Utrecht-Arnhem die sinds 1845 in gebruik was vormde een belangrijke logistieke voorwaarde voor de komst van een garnizoen. Ede stemde voor de verkoop van de Ginkelse Heide en het in erfpacht uitgeven ervan en de komst van de militairen met als voorwaarden het mogen plaggensteken op de heide en vrije wandeling in het gebied.<sup>5</sup> Officieel werd Ede, door het Koninklijk Besluit van 30 maart 1905 en de Algemene Maatregel van Bestuur van 15 januari 1906, garnizoensplaats.<sup>6</sup>



### 2. Plattegrond (oorspronkelijk ontwerp) van de Frisokazerne

<sup>5</sup> E. van de Weerd, *Panorama van 100 jaar Garnizoen Ede 1906-2006* (Barneveld 2006) 2, 3.

<sup>6</sup> Van de Weerd 2004, 7.

In 1904 begon men met de bouw van twee infanteriekazernes – Bataljonskazerne No. 1 en No. 2 – van 130 meter lang en twee tot drie bouwlagen en een bijbehorend kantinegebouw ertussen. De omvang van deze kazernes was van een nog ongekende schaal binnen Ede. Aansluitend werden voor de huisvesting van manschappen nog twee artilleriekazernes gebouwd te weten de Arthur Koolkazerne en de Van Essenkazerne en in 1936 volgde op dit eerste terrein nog de P.L. Bergansiuskazerne. Vanzelfsprekend volgden meer functionele gebouwen onder andere een ziekenboeg, hoefsmederij, paardenstallen, wapenmagazijn, sportgebouw en turfloods. De bouwstijl van de Johan Willem Frisokazerne kan getypeerd worden als neorenaissancestijl zoals die in de tweede helft van de negentiende eeuw populair was en die gekenmerkt wordt door het gebruik van baksteen, geleed door horizontale banden in natuursteen of pleisterwerk, het gebruik van aanzet- en sluitstenen in ontlastingsbogen boven vensters en trapgeveltjes.<sup>7</sup>

Tussen ca. 1730 en 1900 is er sprake van massalegering, waarbij alle functies worden ondergebracht in één groot en massief gebouw.<sup>8</sup> De hygiënische omstandigheden lieten te wensen over door weinig licht en lucht.<sup>9</sup> Aan het eind van de negentiende eeuw ging men in navolging van het buitenland, steeds meer de voordelen zien van decentralisatie en kleinschaligheid. Het onderbrengen van verschillende functies in afzonderlijke paviljoens was niet alleen hygiënischer, maar ook efficiënter.<sup>10</sup> De Frisokazerne is een voorbeeld van deze gedecentraliseerde lineaire bouw ('type du genie') zoals ongeveer tussen 1875 en 1900 is gebouwd ter verbetering van het eerdere type lineaire kazerne. Kenmerkend voor dit nieuwe type kazerne is de lineaire bouw – zonder binnenplaats – met daarachter achtervleugels haaks op het hoofdgebouw, waartussen zich een overdekte exercitieplaats bevond. De logiesfunctie werd

---

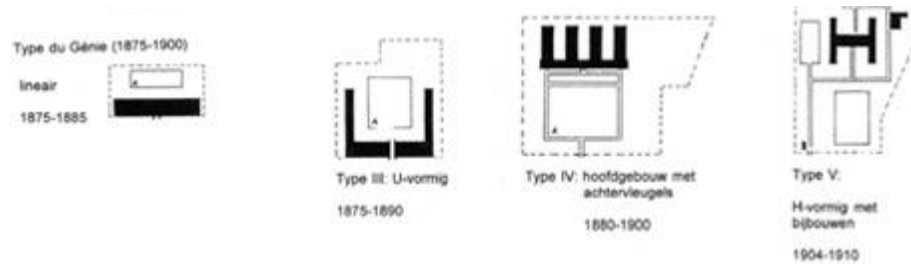
<sup>7</sup> *Tweede infanteriekazerne- of J.W. Frisokazerne (gebouw 42) Nieuwe kazernelaan 2 te Ede Bouwhistorisch onderzoek en waardenbepaling* (Monumenten Advies Bureau Nijmegen 2010) 7.

<sup>8</sup> I. Finaly, 'Kazernes onder vuur! Typologische kenmerken als basis voor instandhouding en herinrichting van kazernes' *Jaarboek Monumentenzorg 1999. Instandhouding*. Waanders Uitgevers, Zwolle / Rijksdienst voor de Monumentenzorg, Zeist 1999, 130.  
[http://www.dbnl.org/tekst/\\_jaa030199901\\_01/\\_jaa030199901\\_01.pdf](http://www.dbnl.org/tekst/_jaa030199901_01/_jaa030199901_01.pdf) (geraadpleegd op 1 september 2015).

<sup>9</sup> *Tweede infanteriekazerne- of J.W. Frisokazerne (gebouw 42) Nieuwe kazernelaan 2 te Ede Bouwhistorisch onderzoek en waardenbepaling* (Monumenten Advies Bureau Nijmegen 2010) 6.

<sup>10</sup> Michiel Kruidenier, *Militair erfgoed; categoriaal onderzoek wederopbouw 1940-1965* Rijksdienst voor Cultureel Erfgoed (Amersfoort 2007), 10.  
<http://cultureelerfgoed.nl/sites/default/files/publications/militair-erfgoed.pdf> (geraadpleegd op 1 september 2015).

ondergebracht in deze achtervleugels.<sup>11</sup> Doel van deze bouwkundige wijziging was om dienstvertrekken en verblijven van de manschappen beter van elkaar te kunnen scheiden.<sup>12</sup> Finaly typeert dit als type IV, hoofdgebouw met achtervleugels uit de periode 1880-1900.<sup>13</sup>



## 2. Typologie van kazerne en erfindeling.

In de Eerste Wereldoorlog zijn het kazerneterrein maar ook openbare gebouwen in Ede gebruikt voor de mobilisatie van ongeveer 8000 soldaten. Na de demobilisatie werd het leger in 1918 gereorganiseerd tot een opleidingsinstituut zonder parate troepen en werd in 1921 de nieuwe Dienstplichtwet ingevoerd.<sup>14</sup> In 1930-1931 wilde het Ministerie van Oorlog het garnizoen in Ede vergroten maar door een krappere begroting van het ministerie ging het uiteindelijk niet door.<sup>15</sup>

Aan infanteriekazerne II werd in 1934 – bij koninklijke beschikking – de naam Johan Willem Frisokazerne toegekend, genoemd naar Johan Willem Friso, erfstadhouder van Friesland en stadhouder van Groningen, die leefde van 1687-1711.<sup>16</sup> De naastgelegen kazerne is de Mauritskazerne genoemd naar Maurits Prins van Oranje, Graaf van Nassau en legeraanvoerder die leefde van 1567-1625.<sup>17</sup> De Bergansius-, Arthur Kool-, en van Essenkazerne zijn genoemd naar belangrijke personen in de negentiende en begin twintigste eeuw uit de

<sup>11</sup> Finaly 1999, 130.

<sup>12</sup> *Kazernementen in Ede*, brochure behorende bij Open Monumentendag 2004; Oosterboer, F., *Kazernebouw in Nederland* (2014) 6, 7.

<sup>13</sup> Finaly 1999, 129.

<sup>14</sup> Van de Weerd 2004, 21. ; Van de Weerd 2004, 251.

<sup>15</sup> Ibidem, 35.

<sup>16</sup> Ibidem, 271, 272.

<sup>17</sup> Maurits van Oranje [https://nl.wikipedia.org/wiki/Maurits\\_van\\_Oranje](https://nl.wikipedia.org/wiki/Maurits_van_Oranje) (geraadpleegd op 30 september 2015).



Nederlandse krijgsgeschiedenis – in het betreffende legeronderdeel – en Bergansius en Kool waren ook Minister van Oorlog.<sup>18</sup>

In augustus 1939 werd het leger gemobiliseerd na het uitbreken van de Tweede Wereldoorlog. Na de inval van Duitsland in mei 1940 zijn vrijwel alle Duitse legeronderdelen – SS, *Wehrmacht* en *Kriegsmarine* – gelegerd geweest in Ede. De Duitse *Kriegsmarine* gebruikte de Frisokazerne – later omgedoopt tot *Kommodore Boute Kaserne* – als huisvesting en opleidingsplaats voor matrozen.<sup>19</sup> De Bergansius-, Kool-, en Van Essenkazerne kregen samen de naam *Bismarck-Kaserne*.<sup>20</sup> Na de oorlog werd de Duitse naamgeving meteen weer teruggedraaid.<sup>21</sup>



4. Middenpaviljoen Frisokazerne tijdens de Duitse bezetting

---

<sup>18</sup> Bergansius [https://nl.wikipedia.org/wiki/Petrus\\_Leonardus\\_Bergansius](https://nl.wikipedia.org/wiki/Petrus_Leonardus_Bergansius); Arthur Kool [https://nl.wikipedia.org/wiki/Arthur\\_Kool](https://nl.wikipedia.org/wiki/Arthur_Kool); van Essenkazerne [https://nl.wikipedia.org/wiki/Van\\_Essenkazerne](https://nl.wikipedia.org/wiki/Van_Essenkazerne) (geraadpleegd op 30 september 2015).

<sup>19</sup> Van de Weerd 2004, 81; *Marine in Holland*, werkgroep *Kriegsmarine*, magazine 19- december (2011) 5-6.

<sup>20</sup> Van de Weerd 2004, 81.

<sup>21</sup> *Tweede infanteriekazerne- of J.W. Frisokazerne (gebouw 42) Nieuwe Kazernelaan 2 te Ede Bouwhistorisch onderzoek en waardenbepaling* (Monumenten Advies Bureau Nijmegen 2010) 22.

Bij het tweede geallieerde bombardement op Ede als deel van *Operatie Market Garden* op 17 september 1944 werd Ede en ook de Frisokazerne zwaar getroffen en zijn de originele topgevels en trapgevels verdwenen.<sup>22</sup> Na september 1944, na de opmars van de geallieerden, vertrokken de Duitse legereenheden uit Ede. Tussen november 1945 en juli 1946 werden de Frisokazerne, en de daarachter gelegen barakken, gebruikt voor de legering van de 4<sup>e</sup> compagnie Gezagstroepen die tot taak had de kazernes en het interneringskamp voor politieke gevangenen te bewaken.<sup>23</sup>

Na de Tweede Wereldoorlog lag de nadruk met name op herstel van het leger en van de gebouwen en faciliteiten. Aan de voorzijde verdwenen alle trapgevels en deze maakten bij de paviljoens plaats voor vereenvoudigde bakstenen dakhuizen die passen in een expressionistische bouwstijl. De trapgevels zijn vervangen door eenvoudige houten dakkapellen. De achtervleugels van de kazerne met de manschappenzalen kregen op dat moment – met het oog op reorganisatie – een volledig nieuwe indeling met een middengang en ter weerszijden daarvan kamers en een nieuwe kap met daarin lichtkoepels. Op grond van bronnen is niet duidelijk geworden wanneer exact, en op grond van welke overwegingen, deze wijziging heeft plaatsgevonden.<sup>24</sup>



5. Het zijaanzicht van de Johan Frisokazerne te Ede, rond 1950

<sup>22</sup> Van de Weerd 2004, 113-114.

<sup>23</sup> Ibidem, 295.

<sup>24</sup> *Tweede infanteriekazerne- of J.W. Frisokazerne (gebouw 42) Nieuwe Kazernelaan 2 te Ede* *Bouwhistorisch onderzoek en waardenbepaling* (Monumenten Advies Bureau Nijmegen 2010) 35, 36.

Vanaf 1950 is de Frisokazerne gebruikt voor de opleiding Luchtdoelartillerie maar na de aansluiting van de Bondsrepubliek Duitsland bij de NAVO in 1958, werd de behoefte aan luchtdoelartillerie kleiner waardoor alleen de lichte luchtdoelartillerie vanaf 1963 in Ede bleef.<sup>25</sup> Vanaf 1985 werd het Luchtdoelartilleriemuseum in de kazerne gehuisvest. Na het sluiten en afstoten van de kazernes door Defensie in 2003, als gevolg van het inkrimpen van de Landmacht na het einde van de Koude Oorlog, zijn eind 2010 alle legeronderdelen uit Ede vertrokken en werden de gebouwen en terreinen – als bezit van het Rijk – officieel verkocht en overgedragen aan de Gemeente Ede. Het is duidelijk dat de kazerne, vanaf het begin in 1904 tot aan het vertrek van het garnizoen, heeft gefunctioneerd voor legering en opleiding binnen de krijgsmacht. De periode waarin de kazerne in handen was van de Duitse bezetter vormde hierop geen uitzondering.

---

<sup>25</sup> Van de Weerd 2004, 306.

## 2. Rijksmonument en herbestemming: spanning tussen erfgoedwaarden

In dit hoofdstuk wordt nader ingegaan op zowel de toewijzing van de status van rijksmonument aan de kazerne in 2005 en het proces rond renovatie en herbestemming van de kazerne in 2013-2014 dat in feite al is voorbereid door het bouwhistorisch onderzoek van de Gemeente Ede in 2010. Welke erfgoedwaarden speelden hierbij een rol? En in hoeverre is er sprake van frictie tussen erfgoedwaarden?

Honderd jaar na de bouw heeft de Rijksdienst voor Cultureel Erfgoed eind augustus 2005 kazernecomplex Ede-West als geheel en vijf complexonderdelen, waaronder de Johan Willem Frisokazerne, als rijksmonument aangewezen. Uit het aanwijzingsbesluit voor het kazernecomplex als geheel blijkt dat bij de waardering de historische waarde en gebruikswaarde aan de orde zijn. Met name de historische waarde is relevant als het gaat om de architectuur in relatie tot het geheel van kazernes in neorenaissancestijl en chaletstijl zoals de Arthur Kool-, en Van Essenkazerne met latere ontwikkelingen in expressionistische bouwstijl – Bergansiuskazerne – gaaf in structuur en detaillering. Verder speelt de historische waarde – vanuit cultuurhistorisch perspectief – waar het accent wordt gelegd op de combinatie van artillerie en infanterie met een militair opleidingsinstituut, ontstaan als gevolg van de uitbreiding – door het Ministerie van Oorlog – van oefenterreinen en kazernes buiten de randstad naar aanleiding van de instelling van de algemene dienstplicht.<sup>26</sup> De historische waarde en zeker ook de gebruikswaarde zijn ook in stedenbouwkundig opzicht relevant, allereerst met betrekking tot de strategische ligging van het complex, buiten de randstad op de Veluwe in de nabijheid van het spoor, en vanwege de functioneel ruimtelijke relatie tussen de onderdelen op het kazerneterrein.

---

<sup>26</sup> Aanwijzingsbesluit Kazernecomplex 'Ede-West' als Rijksmonument (monumentnummer 523484) Rijksdienst voor Cultureel Erfgoed (Amersfoort 2005), [http://monumentenregister.cultureelerfgoed.nl/php/complex\\_pdf.php?COMnr=1002213](http://monumentenregister.cultureelerfgoed.nl/php/complex_pdf.php?COMnr=1002213) ( geraadpleegd op 27 juni 2015).; Aanwijzingsbesluit Infanteriekazerne Johan Willem Friso als Rijksmonument (monumentnummer 523488) Rijksdienst voor Cultureel Erfgoed (Amersfoort 2005), [http://monumentenregister.cultureelerfgoed.nl/php/monument\\_pdf.php?OBJnr=1015311](http://monumentenregister.cultureelerfgoed.nl/php/monument_pdf.php?OBJnr=1015311) ( geraadpleegd op 27 juni 2015).

In het aanwijzingsbesluit van de Johan Willem Frisokazerne zelf komt naast de historische- en gebruikswaarde ook nog de esthetische waarde in beeld. De historische waarde komt naar voren waar het de architectuur betreft en dan met name in het voorbeeldmatige van de kazerne als infanteriekazerne uit 1906 in neorenaissancestijl met gaaf exterieur. De esthetische waarde en dan met name de nieuweidswaarde is reden voor de waardering van het gebouw omdat genoemd wordt dat de gebouwen op het complex 'gaaf zijn in structuur en detaillering'. Verder speelt de historische waarde – vanuit cultuurhistorisch perspectief – waar de kazerne wordt gezien als onderdeel van symmetrisch opgezette infanteriekazernes van het lineaire type met een beginnende decentralisatie, dat zich uiteindelijk zal ontwikkelen tot het paviljoenstelsel. Dit lineaire type is van belang binnen de geschiedenis van de Nederlandse krijgsmacht.<sup>27</sup> De historische en gebruikswaarde betreft hier weer – vanuit stedenbouwkundig perspectief – de strategische ligging buiten de randstad op de Veluwe in de nabijheid van het spoor. Daarbij krijgt hier vooral de functioneel-ruimtelijke relatie met de ernaast gelegen Mauritskazerne de nadruk.

Concluderend vanuit de erfgoedwaardetheorie ligt het accent – voor zowel het hele complex als de Frisokazerne – op de historische waarde in samenhang met de gebruikswaarde want zowel de genoemde architectuurhistorische-, alsook de stedenbouwkundige- en cultuurhistorische aspecten refereren aan het ontstaansmoment, dus aan de periode 1904-1906 en hebben betrekking op het gebouw in de functie van kazerne. Daarbij moet wel opgemerkt worden dat het hier gaat om de structuur van het gebouw zoals het is hersteld na 1945 en niet zoals het in 1904 is gebouwd. De detaillering zoals bij het origineel ontbreekt. Toch vertegenwoordigen ook naoorlogse wijzigingen in de architectuur, die passen bij de expressionistische bouwstijl van dat moment, en als getuigenis van de Tweede Wereldoorlog en veranderende functie, een historische waarde.<sup>28</sup>

---

<sup>27</sup> Aanwijzingsbesluit Infanteriekazerne Johan Willem Friso als Rijksmonument (monumentnummer 523488) Rijkdienst voor Cultureel Erfgoed (Amersfoort 2005), [http://monumentenregister.cultureelerfgoed.nl/php/monument\\_pdf.php?OBJnr=1015311](http://monumentenregister.cultureelerfgoed.nl/php/monument_pdf.php?OBJnr=1015311) (geraadpleegd op 27 juni 2015).

<sup>28</sup> *Tweede infanteriekazerne- of J.W. Frisokazerne (gebouw 42) Nieuwe Kazernelaan 2 te Ede Bouwhistorisch onderzoek en waardenbepaling* (Monumenten Advies Bureau Nijmegen 2010) 79.

Vóór de overdracht van de J.W. Frisokazerne aan de Gemeente Ede in 2010 is er in opdracht van de gemeente een bouwhistorisch onderzoek en waardenbepaling uitgevoerd met als doel 'bij te dragen aan de totstandkoming van een herbestemming die de monumentale kwaliteiten van het gebouw op een maximaal mogelijke wijze respecteert en waar mogelijk versterkt'.<sup>29</sup> Daarbij is het belangrijk om te realiseren dat de beschreven situatie in 2010 niet afwijkt van de situatie van de kazerne in 2005 ten tijde van de toekenning van de status van rijksmonument.

De conclusie van dit onderzoek luidde dat het kazernegebouw hoge monumentale waarde bezit en dat behoud en herstel ervan dringend wordt aanbevolen. Opgemerkt wordt dat hoewel de dakhuizen op de paviljoens van de voorbouw tot een belangrijke bouwfase (herstel na de oorlog) behoren, ze in zekere mate een verarming zijn van het oorspronkelijke monumentale beeld, waarbij de trapgevels karakteristiek zijn voor de neorenaissance bouwstijl. Het advies is om de naoorlogse situatie te behouden – inmiddels ook historisch – en omdat het getuigt van de geschiedenis van de kazerne in oorlogstijd. Reconstructie van de oorspronkelijke situatie – uit 1904 – van de voorgevel is uit architectonische overwegingen voorstelbaar, maar heeft alleen zin als het consequent wordt doorgevoerd, dus inclusief de trapgevels, dakkapellen en deuren. Nadelen daarbij zijn de hoge kosten en het verlies van naoorlogse elementen. De gewijzigde opzet van de achtervleugels – naoorlogs – verstoort het totaalbeeld in veel mindere mate en behoud draagt duidelijk bij aan de herkenbaarheid van de ontwikkelingsgeschiedenis van het gebouw. Bovendien zou men in geval van reconstructie hier vrijwel de gehele constructie moeten herbouwen. Verder wordt er gewezen op de architectonische “twee-eenheid” die beide kazernes oorspronkelijk en ook nu nog vormen en waar bij geadviseerd wordt bij restauratie de exterieurs van beide gebouwen hetzelfde te reconstrueren om deze eenheid te behouden. Dit geldt ook voor de inrichting van het terrein bij de kazernes.<sup>30</sup>

Gekoppeld aan de erfgoedwaardetheorie betekent dit dat, vanuit het bouwhistorisch onderzoek, wordt gepleit voor de historische waarde van de Frisokazerne, zowel in de waardebepaling als in het advies, waarbij zowel oog is voor het origineel uit 1904 als voor de herstelfase van na 1945. Deze laatste fase

---

<sup>29</sup> *Tweede infanteriekazerne- of J.W. Frisokazerne (gebouw 42) Nieuwe kazernelaan 2 te Ede Bouwhistorisch onderzoek en waardenbepaling* (Monumenten Advies Bureau Nijmegen 2010) 4.

<sup>30</sup> *Ibidem*, 81, 82.

wordt vanuit de actuele waarde – esthetische waarde – overigens wel gezien als ‘een verarming van het oorspronkelijke monumentale beeld’.<sup>31</sup> De overige herinneringswaarden zoals de ouderdomswaarde en de opzettelijke herinneringswaarde zijn niet aan de orde. De gebruikswaarde van het gebouw blijft buiten beschouwing. Voor de achterzijde van het gebouw wordt gepleit voor behoud van de naoorlogse situatie zoals die nu nog intact is. Hier staat dus ook de historische waarde centraal. De esthetische waarde en dan met name de nieuwheidswaarde komt in beeld waar gesproken wordt over de ‘twee-eenheid’ van Maurits- en de Frisokazerne en de inrichting van het omliggende terrein.

In april 2013 is een vergunning aangevraagd voor de herbestemming van de Frisokazerne als ‘Cultuurgebouw met repetitieruimten, grand café, Exposeum, kantoren en hotel’.<sup>32</sup> Renovatie werd in het genoemde bouwhistorisch rapport uit 2010 al dringend geadviseerd en door de nieuwe beoogde gebruiksfunctie van de kazerne zijn renovatie en herbestemming hand in hand gegaan. Uitgangspunt van de renovatie zijn de bouwtekeningen van het gebouw, behorende bij het bouwhistorisch onderzoek uit 2010.

Gekoppeld aan de erfgoedwaarden is er een vergelijking mogelijk tussen de situatie in 2010 – overeenkomstig met 2005 – en 2013-2014 (zie bijlage 1) waarbij ook het spanningsveld tussen erfgoedwaarden duidelijk wordt. De historische waarde is aan de voorzijde bij de keuzes voor herstel van het vooruitstekende middenpaviljoen bepalend geweest want bij het dak is zoveel mogelijk gekozen voor herstel naar het origineel uit 1904, inclusief getrapte topgevel met aan weerszijden twee zinken dakkapellen. De originele voordeur met zandstenen omlijsting is daarbij behouden. De leeuw die oorspronkelijk aanwezig was als bekroning van de topgevel is – helaas – niet toegevoegd (zie afb. 4). Bij de renovatie van de vleugels ter weerszijden van het middenpaviljoen zijn andere keuzes gemaakt. Hier is de historische waarde wel gerespecteerd door het terugplaatsen van de drie stenen trapgevels – naar origineel model – op de oorspronkelijke plaats, maar daarbij zijn de vier originele zinken dakkapellen niet teruggeplaatst. De historische waarde is hier dus maar deels aan de orde

---

<sup>31</sup> *Tweede infanteriekazerne- of J.W. Frisokazerne (gebouw 42) Nieuwe Kazernelaan 2 te Ede Bouwhistorisch onderzoek en waardenbepaling* (Monumenten Advies Bureau Nijmegen 2010) 81.

<sup>32</sup> Vergunningaanvraag Herbestemming Frisokazerne Ede onder nr. 810255. 2013W0348\_Samenvatting\_monumenten\_15-4-2013 Omgevingsvergunning voor de herbestemming van de J.W. Frisokazerne dossier 2013W0348 Gemeente Ede (inclusief plattegronden en stukken m.b.t. aanvraag, renovatie en besluit).

geweest omdat er niet consequent en volledig is gekozen voor restauratie naar de originele situatie uit 1904. De drie stenen trapgevels worden nu afgewisseld met zeven moderne dakramen (met kantelsysteem), en ook de paviljoens aan het einde van de vleugels hebben een getrapte topgevel gekregen zoals in 1904 maar ook daar is nu in het dak een kantelraam toegevoegd. Deze keuzes zijn ingegeven door de huidige gebruiksfunctie van het gebouw waar hotelkamers op de bovenverdieping zijn gecreëerd voor de gasten van het Akoesticum. De gebruikswaarde heeft hier de overhand gekregen daarmee is de historische waarde geweld aangedaan. In het algemeen geldt dat voor het hele gebouw is gekozen voor roomwit houtwerk zoals bij boeiboorden en de kozijnen, het rasterwerk in de vensters is nu donkergroen geschilderd (op basis van onderzoek).<sup>33</sup> Op oude foto's van de kazerne lijkt het erop dat het houtwerk licht/roomwit is geweest. De moderne deuren in de vleugels zijn vervangen door deuren die gemaakt zijn naar origineel ontwerp en passen bij de neorenaissancestijl. Aan de achterzijde van het gebouw is in principe gekozen voor behoud van de bestaande situatie die betrekking heeft op de indeling van de achtervleugels zoals die na de oorlog tot stand is gekomen.<sup>34</sup> Daarbij is tegen de achtergevel – tussen de bestaande achtervleugels – een glazen serre toegevoegd en in de kap zijn dakramen geplaatst waarmee men tegemoet is gekomen aan de nieuwe gebruiksfunctie. Ook hier heeft de gebruikswaarde voorrang gekregen op de historische waarde.

Concluderend kan gesteld worden dat in het proces van herbestemming van de Frisokazerne als Akoesticum de historische waarde in combinatie met gebruikswaarde, esthetische waarde – zowel nieuweidswaarde als relatieve esthetische waarde – hebben meegespeeld. De historische waarde is nadrukkelijk in beeld bij de keuzes aan de voorzijde van het pand voor het exterieur uit 1904 waarbij de zichtbare naoorlogse wijzigingen zijn verdwenen. Er is dus ook sprake van frictie met betrekking tot de historische waarde zelf; keuze voor de ene historische periode bij de renovatie sluit hier de andere periode uit.

---

<sup>33</sup> 2013W0348\_Samenvatting\_monumenten\_15-4-2013 Omgevingsvergunning voor de herbestemming van de J.W. Frisokazerne dossier 2013W0348 Gemeente Ede (inclusief plattegronden en stukken m.b.t. aanvraag, renovatie en besluit).

<sup>34</sup> *Tweede infanteriekazerne- of J.W. Frisokazerne (gebouw 42) Nieuwe Kazernelaan 2 te Ede Bouwhistorisch onderzoek en waardenbepaling* (Monumenten Advies Bureau Nijmegen 2010) 35, 36.



De historische waarde ligt ook ten grondslag aan de keuzes aan de achterzijde van de kazerne waar wel de naoorlogse situatie – indeling – is behouden. De gebruikswaarde blijkt in de aanpassing van het gebouw aan de nieuwe functie en de esthetische waarde en dan met name de nieuwheidswaarde in het – deels – terugbrengen in ‘nieuwstaat’ en de relatieve esthetische waarde in de bewuste keuze voor de neorenaissancestijl, als stijl die nu gewaardeerd wordt en bij de renovatie heeft geprevaleerd.

### 3. Kazerne in ontwikkeling: erfgoedwaarden

In dit hoofdstuk wordt de relatie gelegd tussen de genoemde erfgoedwaarden uit hoofdstuk 2 en de ontwikkeling die de kazerne vanaf 1904 heeft doorgemaakt.

Vanuit de toekenning van de status van rijksmonument aan de Johan Willem Frisokazerne zijn enkele verbanden te leggen met de ontwikkeling van de kazerne vanaf 1904. De historische waarde en gebruikswaarde stonden in 2005 centraal en zijn in de geschiedenis van de kazerne continu aanwezig geweest. Ten tijde van de bouw is duidelijk dat de functionaliteit en het gebruik – ook vanuit het Ministerie van Oorlog – voorop stond. De genoemde bouwstijl sloot aan bij de populaire stijl in die periode en werd vanuit esthetisch oogpunt gewaardeerd. Ook de symmetrische groenaanleg, ambachtelijk vervaardigde hekpijlers en lantaarns, droegen bij aan de schoonheid, monumentaliteit en grandeur van de kazerne, die vanaf de spoorlijn goed zichtbaar moest zijn.<sup>35</sup> In de periode van de Tweede Wereldoorlog is de kazerne steeds in gebruik geweest door de krijgsmacht – nu de Duitse bezetter – waardoor de kazerne in feite een tijdelijke conflictwaarde kreeg. Desondanks zijn de keuzes omtrent het behoud niet door deze conflictwaarde beïnvloed of bepaald. Ook in het aanwijzingsbesluit tot rijksmonument is hiervan geen sprake.

Het feit dat de kazerne tijdens de Tweede Wereldoorlog zwaar is beschadigd en vervolgens wellicht onder tijdsdruk en met beperkt budget is opgeknapt maakt duidelijk dat de gebruiksfunctie voorop stond in die periode. Er zijn geen aanwijzingen gevonden in de bronnen dat er aandacht is geweest voor herstel naar de originele situatie van vóór het bombardement in september 1944. Desondanks wordt de naoorlogse situatie van het exterieur bij de toekenning van monumentale status gewaardeerd. Het interieur blijft expliciet buiten beschouwing omdat het grotendeels niet meer in oorspronkelijke staat bewaard is gebleven.<sup>36</sup>

Bij de renovatie van de kazerne in 2013-2014 is wel rekening gehouden met het interieur van de kazerne en zijn onder andere de aanwezige

---

<sup>35</sup> J.C. van 't Hof, M.A. Kooiman, *Onderzoeksrapport Kazernecomplex Ede-West* (Ede 1994) 14.

<sup>36</sup> Aanwijzingsbesluit Infanteriekazerne Johan Willem Friso als Rijksmonument (monumentnummer 523488) Rijkdienst voor Cultureel Erfgoed (Amersfoort 2005), [http://monumentenregister.cultureelerfgoed.nl/php/monument\\_pdf.php?OBJnr=1015311](http://monumentenregister.cultureelerfgoed.nl/php/monument_pdf.php?OBJnr=1015311) (geraadpleegd op 27 juni 2015).

terrazzovloeren, lambriseringen en dakspanten bewaard gebleven. Hier heeft de historische waarde hernieuwd de aandacht gekregen, met name doordat bij de aanpassingen van het gebouw aan de nieuwe functie, de oude indeling en bouwkundige elementen zoveel mogelijk zichtbaar zijn gebleven. Hierdoor is er een combinatie ontstaan waarbij oude en historische elementen en herkenbaar nieuwe toevoegingen samengaan.

Finaly noemt enkele wezenlijke kenmerken van kazernes waarmee men bij herbestemming rekening zou moeten houden en die zou moeten respecteren: het naar binnen gerichte karakter van de kazerne in zijn omgeving (enclavekarakter), gebouw(en) voor de logiesfunctie, de aanwezigheid van een appèlplaats of exercitieplaats en een vlaggenmast. Kazernes van het type IV lagen in de oude schootsvelden of juist daarbuiten en zijn in de loop der tijd vrijwel allemaal in het stedelijk weefsel en binnen de bebouwde kom komen te liggen. Dit maakt de kazernes tot gewilde locaties waarvan de (architectuur-) historische waarde wordt onderkend.<sup>37</sup> Met andere woorden hoe verhoudt de oorspronkelijke gebruiksfunctie zich tot de herbestemming? En in relatie daarmee: hoe verhouden de erfgoedwaarden zich tot de ontwikkeling van de kazerne? De historische-, gebruikswaarde en esthetische waarde hebben een rol gespeeld bij het proces van herbestemming.

De keuze om deze locatie te kiezen voor het Akoesticum sluit deels aan bij de argumenten die ook in 1904 golden voor de aanwijzing van Ede als garnizoensplaats. De ligging naast het spoor en het station is noodzakelijk voor de nieuwe – nationale – gebruiksfunctie en toegankelijkheid voor bezoekers. De historische waarde met betrekking tot de ligging is weer relevant. In het geval van de Frisokazerne als Akoesticum, is het enclavekarakter, het naar binnen gerichte karakter, bewaard gebleven. Ook is de overdekte exercitieplaats – vleugel middenachter – zoals die er van oorsprong was, gerespecteerd en voorzien van een fundament ten behoeve van het auditorium dat er nu gebouwd is. Juist de enorme ruimte van de exercitieplaats was voor deze nieuwe functie geschikt. De gebruikswaarde is hierdoor weer actueel. De oorspronkelijke logiesfunctie in de achterelevings van het gebouw is bij de herbestemming verplaatst naar het hoofdgebouw. De achterelevings zijn nu bestemd als expositieruimtes, studio's en tuinzalen en zijn – juist door de ruimte en de akoestiek – geschikt als repetitieruimte.

---

<sup>37</sup> Finaly 1999, 130, 133.

Finaly noemt verder dat bij de herinrichting van kazernes de inrichting van het terrein slechts zelden recht doet aan de wezenlijke stedenbouwkundige karakteristieken van de vroegere kazerne.<sup>38</sup> De herbestemming van de Frisokazerne heeft op dit moment nog niet geleid tot herinrichting van het terrein waarbij de functioneel-ruimtelijke relatie met de Mauritskazerne wordt hersteld. Dit aspect – als deel van de historische waarde – werd wel genoemd en gewaardeerd bij de status van rijksmonument en ten tijde van de komst van het garnizoen.

Concluderend kan gesteld worden dat de oorspronkelijke kenmerken van de kazerne zoals de bouwstijl, ontwerp, type kazerne en ligging, die later bij de toewijzing als rijksmonument – vanuit de erfgoedwaardetheorie – de historische waarde vertegenwoordigden, ook weer in het proces van herbestemming werden gewaardeerd waardoor de gebruikswaarde kon worden hersteld.

---

<sup>38</sup> Finaly 1999, 128.

## Conclusie

In hoeverre stonden de verschillende erfgoedwaarden van de Johan Willem Frisokazerne in Ede als rijksmonument (2005) en in de periode van renovatie en herbestemming (2013-2014) op gespannen voet met elkaar; en hoe verhouden deze waarden zich tot de ontwikkeling die het object sinds de bouw in 1904 heeft doorgemaakt?

In de toewijzing van de monumentenstatus in 2005 ligt het accent op de historische waarde vanuit zowel architectuurhistorisch, stedenbouwkundig en cultuurhistorisch perspectief in combinatie met de gebruikswaarde van het gebouw in de functie van kazerne en de esthetische waarde, waar het structuur en detaillering van het exterieur betreft. De status van rijksmonument heeft ervoor gezorgd dat de Frisokazerne is behoed voor sloop en verder verval waarmee de ouderdomswaarde is uitgesloten. De erfgoedwaarden die tijdens het proces van renovatie en herbestemming een rol hebben gespeeld zijn de historische waarde, de gebruikswaarde en de esthetische waarde.

De spanning tussen de erfgoedwaarden uit de genoemde periodes heeft ten eerste betrekking op de historische waarde in samenhang met de relatieve esthetische waarde: keuze voor herstel naar het beeld van 1904 en de destijds gewaardeerde neorenaissancestijl, sluit de wijzigingen uit de periode van wederopbouw na de oorlog uit. De esthetische waarde is ook duidelijk aan de orde omdat in sfeer en uitstraling – niet in detaillering – voorkeur is gegeven aan de nieuweidswaarde boven de historische waarde. Ten tweede kwam de gebruikswaarde te vervallen na het vertrek van het garnizoen in 2010 en werd het gebouw herbestemd in 2013. Bij de renovatie die aan de herbestemming voorafging is de spanning tussen de historische waarde zoals die was erkend in 2005 en de nieuwe gebruiksfunctie steeds onderwerp van discussie geweest. Zo heeft de historische waarde duidelijk geprevaleerd bij het herstel van het middenpaviljoen en de achterzijde van het pand. Bij de vleugels is wel het historische karakter beoogd, maar heeft de gebruikswaarde de keuzes bepaald.

‘Met het Akoesticum hebben we een ‘Papendal’ van de podiumkunsten’ aldus Koning Willem Alexander bij de opening van het Akoesticum op 23 januari 2015, al hadden de woorden van kolonel Hoogkamer uit 1906 hier ook zeker niet

misstaan. Het voortbestaan van de Johan Willem Frisokazerne is daarmee, zij het niet langer als militair erfgoed, voor de komende decennia gegarandeerd.

## Bronnen

### Lijst van archivalia

*Nederlands Instituut voor Militaire Historie Den Haag*

Kazernes, legerplaatsen en gebouwen (1945-) toegang 406, Inv.nr. 228 Maurits/  
Johan Willem Frisokazerne.

nr.78, *Marine in Holland*, werkgroep Kriegsmarine, magazine 19- december  
(2011) 5-6.

*Gemeentearchief Ede*

Archief Kazernebouw archiefnr.106.

Omgevingsvergunning voor de herbestemming van de J.W. Frisokazerne dossier  
2013W0348 Gemeente Ede (inclusief plattegronden en stukken m.b.t. aanvraag,  
renovatie en besluit).

*Fotoarchief Platform Militaire Historie*

Collectie Johan Willem Frisokazerne.

### Literatuurlijst

- Halbertsma, Marlite, en Kuipers, Marieke, *Het erfgoeduniversum, een inleiding in de theorie en praktijk van cultureel erfgoed* (Bussum 2014).
- Hof, J.C. van 't, M.A. Kooiman, *Onderzoeksrapport Kazernecomplex Ede-West* (Ede 1994).
- Weerd, E., van de, G. Crebolder, *Ede in Wapenrok, twee eeuwen militaire geschiedenis in de gemeente Ede* (Barneveld 2004).
- Weerd, E., van de, *Panorama van 100 jaar Garnizoen* (Ede 2006).
- *Kazernementen in Ede*, brochure behorende bij Open Monumentendag 2004.

### Digitale bronnen

- Finaly, I., 'Kazernes onder vuur! Typologische kenmerken als basis voor instandhouding en herinrichting van kazernes' *Jaarboek Monumentenzorg 1999. Instandhouding*. Waanders Uitgevers, Zwolle / Rijksdienst voor de

Monumentenzorg, Zeist 1999, 129-136.

[http://www.dbnl.org/tekst/\\_jaa030199901\\_01/\\_jaa030199901\\_01.pdf](http://www.dbnl.org/tekst/_jaa030199901_01/_jaa030199901_01.pdf)  
( geraadpleegd op 1 september 2015).

- *Tweede infanteriekazerne- of J.W. Frisokazerne (gebouw 42) Nieuwe Kazernelaan 2 te Ede Bouwhistorisch onderzoek en waardenbepaling* (Monumenten Advies Bureau Nijmegen 2010).  
[http://www.akoesticum.org/assets/uploads/J.W-Frisokazerne\\_bouwhistorisch-onderzoek.pdf](http://www.akoesticum.org/assets/uploads/J.W-Frisokazerne_bouwhistorisch-onderzoek.pdf) ( geraadpleegd op 25 juni 2015).
- Aanwijzingsbesluit Kazernecomplex 'Ede-West' als Rijksmonument (monumentnummer 523484) Rijksdienst voor Cultureel Erfgoed (Amersfoort 2005),  
[http://monumentenregister.cultureelerfgoed.nl/php/complex\\_pdf.php?COMnr=1002213](http://monumentenregister.cultureelerfgoed.nl/php/complex_pdf.php?COMnr=1002213) ( geraadpleegd op 27 juni 2015).
- Aanwijzingsbesluit Infanteriekazerne Johan Willem Friso als Rijksmonument (monumentnummer 523488) Rijksdienst voor Cultureel Erfgoed (Amersfoort 2005),  
[http://monumentenregister.cultureelerfgoed.nl/php/monument\\_pdf.php?OBJnr=1015311](http://monumentenregister.cultureelerfgoed.nl/php/monument_pdf.php?OBJnr=1015311) ( geraadpleegd op 27 juni 2015).
- Kruidenier, Michiel, *Militair erfgoed; categoriaal onderzoek wederopbouw 1940-1965* Rijksdienst voor Cultureel Erfgoed (Amersfoort 2007),  
<http://cultureelerfgoed.nl/sites/default/files/publications/militair-erfgoed.pdf>  
( geraadpleegd op 1 september 2015).
- Oosterboer, F., *Kazernebouw in Nederland* (2014),  
<http://www.jeoudekazernenu.nl/overig/Kazernebouw%20in%20Nederland.pdf>  
( geraadpleegd op 24 juni 2015).

#### Illustraties

1. Foto van de Johan Willem Frisokazerne na de renovatie en herbestemming tot Akoesticum (oktober 2014) <http://www.akoesticum.org/assets/uploads/01-gevel-01-1600.jpg> ( geraadpleegd op 27 juni 2015). Foto: Daan Briedé.
2. Plattegrond (oorspronkelijk ontwerp) van de Frisokazerne (Archief Ede).
3. Finaly, I., Kazernes onder vuur! Typologische kenmerken als basis voor instandhouding en herinrichting van kazernes *Jaarboek Monumentenzorg*



1999. *Instandhouding*. Waanders Uitgevers, Zwolle / Rijksdienst voor de Monumentenzorg, 1999, 129.

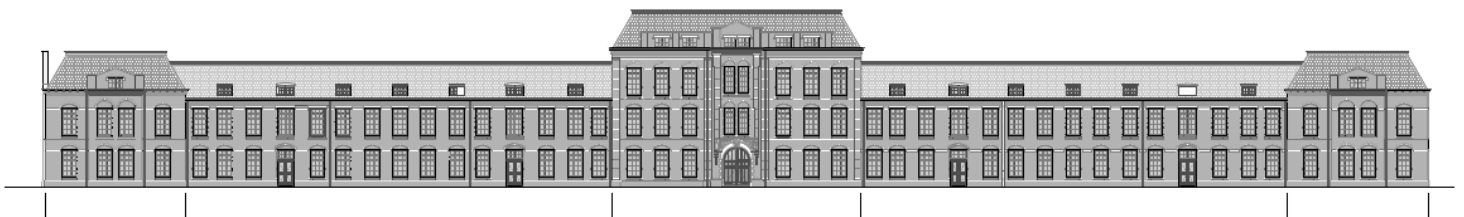
[http://www.dbnl.org/tekst/\\_jaa030199901\\_01/\\_jaa030199901\\_01.pdf](http://www.dbnl.org/tekst/_jaa030199901_01/_jaa030199901_01.pdf)  
(geraadpleegd op 1 september 2015).

4. Middenpaviljoen Frisokazerne tijdens de Duitse bezetting (Fotocollectie Platform Militaire historie).
5. Het zijaanzicht van de Johan Frisokazerne te Ede, rond 1950. (Archief Ede).
6. Foto van de Johan Willem Frisokazerne omstreeks 1904  
[http://www.legerplaats.nl/ede/\\_ede.htm](http://www.legerplaats.nl/ede/_ede.htm) (geraadpleegd op 27 juni 2015).
7. Voorgevel Frisokazerne situatie 2010 (tekening: 013W0348\_Gevels\_Bestaand\_Z201\_16-4-2013 uit Omgevingsvergunning voor de herbestemming van de J.W. Frisokazerne dossier 2013W0348 Gemeente Ede inclusief plattegronden en stukken m.b.t. aanvraag, renovatie en besluit).
8. Voorgevel Frisokazerne situatie na renovatie 2013-2014 (tekening: 2013W0348\_Gevels\_Nieuw\_G201-G203\_16-4-2013 uit Omgevingsvergunning voor de herbestemming van de J.W. Frisokazerne dossier 2013W0348 Gemeente Ede inclusief plattegronden en stukken m.b.t. aanvraag, renovatie en besluit).
9. Achtergevel Frisokazerne situatie 2010 (tekening: 013W0348\_Gevels\_Bestaand\_Z201\_16-4-2013 uit Omgevingsvergunning voor de herbestemming van de J.W. Frisokazerne dossier 2013W0348 Gemeente Ede inclusief plattegronden en stukken m.b.t. aanvraag, renovatie en besluit).
10. Achtergevel Frisokazerne situatie na renovatie 2013-2014 (tekening: 2013W0348\_Gevels\_Nieuw\_G201-G203\_16-4-2013 uit Omgevingsvergunning voor de herbestemming van de J.W. Frisokazerne dossier 2013W0348 Gemeente Ede inclusief plattegronden en stukken m.b.t. aanvraag, renovatie en besluit).

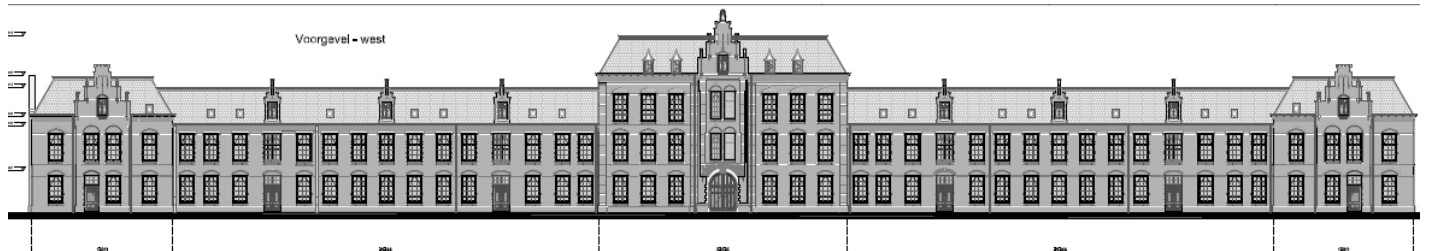
## Bijlage 1



6. Gevel Frisokazerne rond 1904



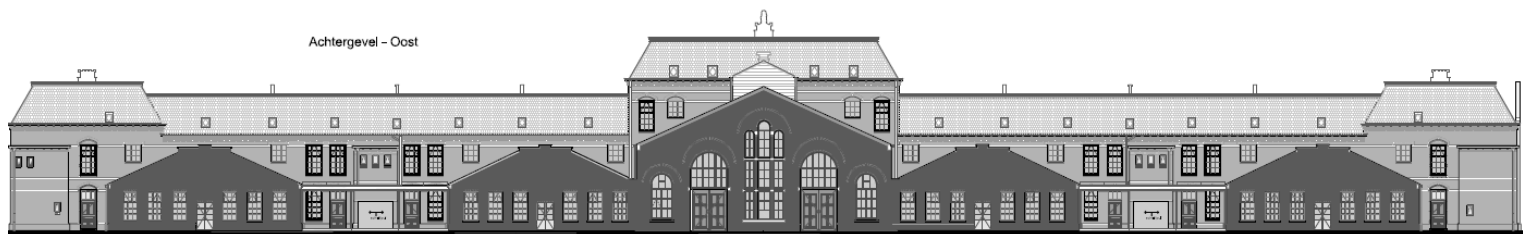
7. Voorgevel Frisokazerne situatie 2010



8. Voorgevel Frisokazerne situatie na renovatie 2013-2014



9. Achtergevel Frisokazerne situatie 2010



10. Achtergevel Frisokazerne situatie na renovatie 2013-2014